

MONTFORT MAG

MAGAZINE DE LA VILLE DE MONTFORT-SUR-MEU - N°41 - MARS 2025

www.montfort-sur-meu.bzh



MAISON DE SANTÉ
Montfort-sur-Meu

DOSSIER P.13-15

LA MAISON DE SANTÉ, VOUS ACCUEILLE.

Regroupés dans un seul et même lieu, de nombreux professionnels répondent aux besoins de santé des habitants.



Chères et chers Montfortaises et Montfortais, après la séquence des vœux, lors de laquelle vous avez été nombreux à prendre connaissance des réalisations 2024 et des projets pour l'année 2025, nous avons dû affronter ensemble, en ce début d'année, un épisode d'inondations qui, s'il ne peut être qualifié d'évènement météorologique majeur comme ce fut le cas dans les secteurs de Messac-Guipry et du Pays de Redon, a massivement mobilisé, élus, services municipaux, services de sécurité, et bénévoles de la réserve communale de sécurité

civile. Que tous soient vivement remerciés pour leur attention et leur implication, qui ont permis de prévenir et limiter les dégâts sur notre ville. Pour autant, nous savons que ce type d'évènement peut régulièrement ressurgir, eu égard à l'imprévision climatique de plus en plus forte. Aussi, je profite de cet éditorial pour inviter toutes les bonnes volontés qui seraient partantes pour intégrer la réserve communale et se porter volontaires pour remplir quelques missions, en cas de crise, telles que celles évoquées plus loin dans ce numéro. La crise que nous avons vécue est également l'opportunité de rappeler que le dispositif « Alabri », porté par l'EPTB Eaux & Vilaine en partenariat

avec l'État, est mobilisable pour tout propriétaire d'un logement ou gérant d'une entreprise située en zone inondable, afin d'adapter son bien face aux inondations, et bénéficier d'un accompagnement complet depuis la réalisation d'un diagnostic finançable à 100% et de travaux de protections subventionnables jusqu'à 80 %. Nous aurons l'occasion de communiquer prochainement sur ce sujet et d'aller à la rencontre des personnes potentiellement concernées, dans une démarche préventive et incitative.

Fabrice DALINO
Maire de Montfort-sur-Meu

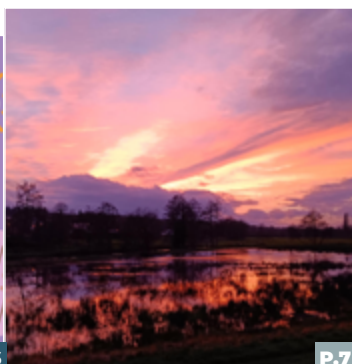
N° 41

MARS 2025

SOMMAIRE



P.6



P.7



P.10-11



P.13-15

Directeur de la publication :
Fabrice Dalino.

Responsable de la rédaction :
Frédéric Dessauge.

Maquette :
Mairie de Montfort-sur-Meu

Rédaction / Montage :
Mairie de Montfort-sur-Meu,

Crédits photos :
Mairie de Montfort-sur-Meu, Adobe
Stock, Freepik.

Dépôt légal : MARS 2025.

Tirage : 3 350 exemplaires.
Papier : Labellisé PEFC et recyclable.

Montfort-sur-Meu
Boulevard Villebois Mareuil -
BP 86219
35 162 MONTFORT-SUR-MEU CEDEX
Tél. 02 99 09 00 17
accueil@montfort-sur-meu.bzh
Disponible également sur
www.montfort-sur-meu.bzh

P.2

Questions à 3

Christine Fauchoux, adjointe en charge de l'éducation, de l'enfance, de la jeunesse et des sports.

Retour en images 4-5

Actualités 6-7

Acteurs du territoire 8-9

Parlons-en 10-11

Collecte de dons pour la restauration de la Tour du Papegaut.

Zoom 12

Réhabilitation de la Frayère et des berges.

DOSSIER

Maison de santé : regroupés dans un seul et même lieu, une trentaine de professionnels répondent aux besoins de santé des habitants.

Expressions politiques 16

Vie des quartiers 17

Sortir 18

C'est Montfort ! 19

PEDT : L'ÉCRITURE DU PROJET ÉDUCATIF DE TERRITOIRE POUR 2025-2029 EST LANCÉE !



Christine Fauchoux, adjointe en charge de l'éducation, de l'enfance, de la jeunesse et des sports

Le nouveau Projet Éducatif de Territoire 2025-2029, élément fort de la politique éducative de la Ville, traduit l'ambition de proposer un parcours éducatif cohérent et de qualité pour les jeunes enfants pour les cinq années à venir.

QU'EST-CE QU'UN PEDT ?

Le PEDT, c'est un outil de collaboration locale dont l'objectif est de mobiliser toutes les ressources d'un territoire afin de garantir la continuité éducative entre les projets des écoles et les activités proposées aux enfants en dehors du temps scolaire. Il s'organise autour d'axes pédagogiques et formalise un parcours éducatif cohérent pendant, avant et après l'école.

LE PROJET ÉDUCATIF DE TERRITOIRE (PEDT), COMMENT SE TRADUIT-IL À MONTFORT-SUR-MEU ?

Depuis 2013, la commune s'est engagée dans la réforme des rythmes scolaires. Cette réforme permet l'articulation des différents temps de l'enfant entre le temps scolaire et le temps périscolaire. Il existe une réelle dynamique des acteurs éducatifs impliqués dans l'élaboration du PEDT. Les Temps d'Activités Périscolaires (TAP) s'inscrivent dans la continuité éducative en plus des autres temps périscolaires et permettent

une ouverture culturelle, sportive, artistique ainsi qu'une autre réussite de l'enfant.

QUELLE MISE EN OEUVRE DU PEDT POUR 2025-2029 ?

L'éducation est une priorité pour la ville de Montfort-sur-Meu. Le renouvellement du PEDT est une étape importante pour la commune et s'inscrit dans la volonté politique d'un travail collaboratif.

Depuis la rentrée scolaire 2021-2022 les rythmes des écoles publiques des groupes scolaires du Pays Pourpré et du Moulin à Vent s'articulent autour de la semaine de 4 jours pour les élèves des écoles maternelles et 4,5 jours pour les élèves des écoles élémentaires.

Le Conseil Municipal du 10 février 2025 a validé le maintien de ce rythme. Le PEDT, c'est 3 années de mise en oeuvre et une année de bilan. Depuis novembre 2024, la commune a réalisé différentes phases de bilans auprès des enfants, des familles, des

enseignants et des intervenants. Ces bilans font apparaître la très grande satisfaction des différents temps, ils soulignent aussi la variété et la richesse des propositions.

CONCRÈTEMENT COMMENT S'ORGANISE LE TRAVAIL ?

Une première réunion de restitution a été organisée le 30 janvier 2025.

Une deuxième réunion, sous forme d'ateliers, a eu lieu le 6 mars 2025 permettant l'écriture des valeurs et axes communs pour la rédaction du PEDT 2025-2029.

Une dernière réunion de finalisation prévue le 6 mai 2025 avant l'envoi final le 28 mai 2025 auprès des services académiques.

« Je remercie vivement l'ensemble des partenaires de la communauté éducative pour leur implication, leur investissement et la qualité de leurs travaux » souligne Christine Fauchoux, adjointe en charge de l'éducation, de l'enfance, de la jeunesse et des sports.



Familles, enseignants, élus, intervenants associatifs, tout le monde s'est réuni autour de la table pour placer au centre du travail et de la réflexion l'intérêt de l'enfant.

3 mises en œuvre de PEDT depuis septembre 2014 (phase de bilans, de concertations et de réécritures entre chaque PEDT)



(RE) DÉCOUVREZ LES MEILLEURS MOMENTS !

décembre - janvier - février

FOCUS

Signature convention du patrimoine

Début décembre 2024, une convention avec la Fondation du Patrimoine a été signée pour officialiser le lancement d'une campagne de don pour le projet de la Tour du Papegaut.



Octobre rose

Le CCAS de Montfort-sur-Meu s'est mobilisé cette année encore pour la prévention du cancer du sein. Vous avez été nombreux à vous associer à cette cause, nous vous en remercions chaleureusement.





Festivités de Noël

Du 30 novembre au 20 décembre 2024, votre commune s'est illuminée pour célébrer les fêtes de fin d'année avec des activités et animations pour petits et grands, le tout dans une ambiance chaleureuse et festive.



Convention VADO

Montfort-sur-Meu est récemment devenue Ville Ambassadrice du Don d'Organes (V.A.D.O). Ce statut honorifique reflète l'engagement fort de la municipalité et de ses habitants en faveur de la sensibilisation au don d'organes.

Les vacances de Février au Cap' Jeunes

Pendant les vacances, on fait le plein d'activités variées ! Au programme : tennis de table, parkour, jeux de société ou encore laser game...



Budget participatif - édition 3

Découvrez les projets retenus, à vos votes !



VOTEZ !
Jusqu'au
7 avril

En ligne sur www.montfort-sur-meu.bzh ou dans l'une des urnes situées à la mairie et à la médiathèque Lagirafe.

PROJET 1

BORNE DE RECHARGE SMARTPHONE



Produisez votre propre énergie pour recharger votre téléphone portable en pédalant au Parc Municipal.

PROJET 2

STRUCTURE FITNESS



Mise en place d'une structure de fitness en extérieur permettant la pratique pour tous et toutes en libre accès à proximité du Coséc.

PROJET 3

STRUCTURE DE JEUX POUR ENFANTS



Étoffer la proposition de structures de jeux pour enfants sur la commune avec la mise en place de balançoires.

LE COMITÉ CONSULTATIF DES ÂÎNÉS RECHERCHE SES NOUVEAUX MEMBRES

Depuis 2022, le CCAS de Montfort-sur-Meu a mis en place un Comité Consultatif des Aînés, une instance dédiée à l'écoute et à la prise en compte des besoins des seniors de la commune. Son objectif est de permettre aux citoyens seniors de s'impliquer davantage à la vie collective de la municipalité, de faciliter les échanges avec les élus et de participer aux réflexions sur la mise en œuvre de projets concrets. Pour étoffer l'équipe et enrichir les réflexions, le Comité Consultatif des Aînés recherche de nouveaux membres. Si vous souhaitez contribuer activement à cette démarche, n'hésitez pas à vous renseigner auprès du CCAS.

Dans cette dynamique, une enquête sur la thématique de l'habitat, à l'initiative du Comité Consultatif des Aînés, est en cours jusqu'au 31 mai. Un questionnaire « Les seniors et leur habitat » est mis à disposition en mairie, au CCAS, sur le site de la Ville et dans les commerces de proximité. Cette consultation vise à mieux comprendre les attentes des seniors en matière de logement et d'aménagement du cadre de vie.

Plus d'infos : **02 99 09 00 17** ou à actionsociale@montfort-sur-meu.bzh



NOUVELLES RÈGLES DU SMICTOM CENTRE-OUEST EN 2025

Pour rappel, le SMICTOM a émis de nouvelles règles concernant la collecte des déchets et les passages en déchetterie. Désormais, la collecte des déchets (bacs verts et jaunes) s'effectue en alternance, une semaine sur deux, le lundi (hors jour férié). Pensez à sortir vos bacs la veille, couvercle fermé et poignée côté rue. Le nouveau calendrier de collecte des déchets est disponible sur notre site internet, rubrique « Actualités ».

Par ailleurs, depuis le 1^{er} janvier 2025, un forfait annuel de 18 passages gratuits est en place sur toutes les déchetteries du SMICTOM Centre-Ouest. Au-delà, chaque passage sera facturé 15 €. Profitez-en pour valoriser vos déchets verts grâce au compostage ou au broyage !

Plus d'infos : www.montfort-sur-meu.bzh ou www.smictom-centreouest35.fr

LE RECENSEMENT CITOYEN : UNE DÉMARCHE OBLIGATOIRE À 16 ANS

Le recensement en mairie est une démarche obligatoire pour tous les jeunes de nationalité française dans les 3 mois qui suivent le 16^e anniversaire. Cette formalité essentielle permet l'inscription automatique sur les listes électorales, la convocation à la Journée Défense et Citoyenneté (JDC) et l'accès à certains examens et concours. Pour vous faire recenser, présentez-vous en mairie muni de votre carte nationale d'identité (CNI) ou de votre passeport, du livret de famille de vos parents ainsi que d'un justificatif de domicile.

Plus d'infos : www.montfort-sur-meu.bzh

Bientôt 16 ans ?
PENSEZ AU RECENSEMENT !

Pour qui ?
Tous les Français âgés de 16 ans

Pourquoi ?
Grâce au recensement :

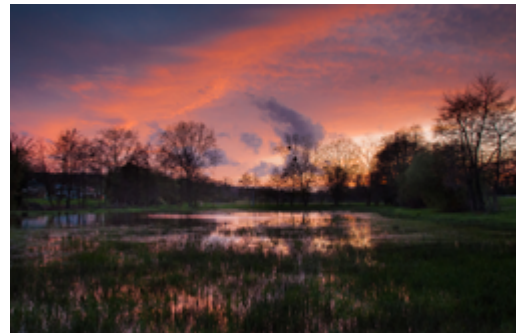
- inscription d'office sur les listes électorales
- convocation en JDC
- possibilité de s'inscrire aux concours et examens
- possibilité de passer le permis de conduire

C'est obligatoire !

POUR AIDER LES MONTFORTAIS EN CAS DE SINISTRE : LA RÉSERVE COMMUNALE

La Réserve Communale de Sécurité Civile permet aux personnes qui le souhaitent d'effectuer, bénévolement, les missions les plus simples pour permettre aux services de secours de se consacrer aux missions dangereuses et urgentes. Il n'y a pas de critères particuliers de recrutement, de condition d'âge ou d'aptitude physique. Il pourra s'agir, par exemple, d'accueillir des sinistrés dans un centre de regroupement, collecter et distribuer des dons, visiter des personnes isolées, surveiller les massifs forestiers... Toutes ces actions relèvent de la sauvegarde de la population. Elles seules peuvent être confiées à la Réserve Communale de Sécurité Civile, dans un environnement ne menaçant pas directement les intervenants. Les secours, eux, sont du ressort des pompiers, SAMU, Protection Civile... Si vous désirez vous porter volontaire, ou que vous avez des questions, n'hésitez pas à contacter la mairie.

Plus d'infos : 02 99 09 00 17



MONTFORT-SUR-MEU FÊTE LA NATURE LE 24 MAI PROCHAIN !

Ateliers, balades, animations... Venez célébrer la nature, pour la 5^e année consécutive ! Journée festive et de rencontre, c'est l'occasion de découvrir la nature de la ville autrement et de se sensibiliser à sa préservation. Rendez-vous au Parc de l'Étang de la Cane le 24 mai à partir de 12h pour un pique-nique convivial et à 14h pour des animations festives autour du thème de la nature, du sport et de la santé. Plus d'infos : www.montfort-sur-meu.bzh

LE SÉJOUR SÉNIOR REVIENT À L'ÉTÉ 2025 !

Afin de présenter le séjour sénior 2025, qui aura lieu à Saint-Jean-de-Monts (85) « Village les grands espaces » du 30/08 au 7/09/2025, le CCAS de Montfort-sur-Meu organise une réunion publique le jeudi 3 avril à 10h à la Salle des Disous. Les inscriptions sont ouvertes jusqu'au 15 mai 2025. Le séjour est destiné aux montfortais de 60 ans et +

Tarifs comprenant le transport (aller-retour), l'hébergement en pension complète et les excursions :
484 € (personne imposable) ou 272 € (personne non imposable) + 10 € de participation aux frais de transport.

Plus d'infos : 02 99 09 00 17 ou à actionsociale@montfort-sur-meu.bzh



NOUVEAU SERVICE DE PORTAGE DE REPAS À DOMICILE PAR L'ADMR DU PAYS DE MONTFORT-SUR-MEU



À partir du 1^{er} avril 2025, l'ADMR proposera un service de portage de repas à domicile pour favoriser le maintien à domicile des personnes âgées, malades ou en situation de handicap. Ce service permettra de manger sainement et équilibré, avec des repas validés par une nutritionniste, y compris des repas hyperprotéinés sur

prescription médicale. L'ADMR s'associe à l'hôpital de Brocéliande pour garantir la qualité des repas et propose une livraison en contenants en verre. Des aides financières sont disponibles via l'APA, la PCH, ainsi qu'une réduction d'impôt de 50%. Au-delà de la livraison, ce service permet d'entretenir un lien social avec les bénéficiaires.

Plus d'informations : 02 99 09 39 60 ou montfort.asso@admr35.org

CAFÉ DES AIDANTS

Vous accompagnez un proche malade, en situation de handicap ou dépendant du fait de l'âge ? Autour d'un café, venez échanger votre expérience avec d'autres aidants. Animé par des professionnels, le Café des aidants est un temps convivial d'échange et d'information en libre accès organisé par le Centre Intercommunal d'Action Sociale à l'Ouest de Rennes. Rendez-vous les jeudis 3 avril, 15 mai et 12 juin, de 14h30 à 16h, à l'Espace Sport'iff, 30 rue du commerce, à Iffendic. Les thèmes de chaque rencontre sont disponibles sur notre site internet.

Plus d'infos : 02 90 02 36 37 ou à accompaignants@cias-ouest-rennes.fr



SUR LE TERRITOIRE

ATELIERS PARENTAUX GRATUITS SUR LE PAYS DE BROCELIANDE

La Communauté Professionnelle Territoriale de Santé de Brocéliande invite les jeunes parents, familles, grands-parents, assistantes maternelles ou familiales et professionnels de santé de la petite enfance à de nouveaux ateliers parentaux gratuits sur tout le territoire du Pays de Brocéliande. Ces ateliers abordent plusieurs thématiques telles que l'initiation au portage, la motricité libre, l'accueil du bébé, la communication avec l'enfant ou encore celle de l'allaitement. Plusieurs rencontres sont prévues à différents lieux pour chaque thématique, jusqu'au 21 juin. Places limitées. Inscriptions obligatoires.

La programmation complète est disponible sur notre site internet, rubrique Actualités.

Plus d'infos et inscriptions : 06 14 79 79 66 ou à cptsbroceliande.coordination@gmail.com





« La Passerelle D... » : vers un rééquilibrage psychocorporel

Delphine Salaün, créatrice de *La Passerelle D...*, propose un accompagnement personnalisé pour favoriser un rééquilibrage physique, psychologique et émotionnel. À travers une approche bienveillante, Delphine guide chacun vers une meilleure compréhension de soi, permettant de libérer les tensions, les schémas répétitifs et le stress du quotidien. Les séances, espacées dans le temps pour une intégration progressive, visent à restaurer confiance et bien-être en offrant un cadre propice à l'apaisement et à l'autonomie. Un chemin vers un mieux-être durable, à la croisée des mots et du corps.

📍 Lun. au ven. de 9h30 à 17h30 / Delphine SALAÜN / 06 62 64 22 98 / www.lapasserelle-d.com / Facebook : Delphine Salaun

L'académie des chiens 35 à Montfort-sur-Meu

En janvier dernier, Séverine Massot a débuté sa nouvelle activité qui est aussi sa passion : l'éducation canine. Ayant grandi autour de chiens et aussi, ayant travaillé en tant que formatrice professionnelle, Séverine prend le temps de comprendre le chien, écouter son maître et répondre à ses attentes.

Que vous adoptiez un chiot ou rencontriez des difficultés avec un chien réactif, qui fugue, tire en laisse ou ne répond pas au rappel, Séverine saura vous accompagner pour améliorer la relation avec votre compagnon à quatre pattes. En fonction de ses disponibilités, Séverine propose également plusieurs services adaptés à vos besoins tels que :

- Des balades éducatives un dimanche par mois.
- Des « party times » surveillées certains mercredis après-midi permettant à vos chiens de renforcer leur socialisation tout en vous libérant pour vos courses.
- Des promenades de vos chiens durant vos absences.
- La garde de vos chiens pendant vos vacances ou week-ends (places limitées).

N'hésitez pas à contacter Séverine pour plus de renseignements.

📍 Lun. au sam. de 9h à 18h / 6 Rue du Bignon, 35160 Montfort-sur-Meu / Séverine Massot / 06 98 95 97 77 / academiedeschiens35@gmail.com / site : academiedeschiens35.fr



Un nouvel espace bien-être à Montfort-sur-Meu

Émilie Tostivint, créatrice de *Bloom by Émilie*, vous accueille avec le sourire pour des soins dédiés à la beauté et au bien-être dans un cadre lumineux propice à la détente et à la sérénité. Spécialisée en drainage lymphatique « méthode Renata França », soins du visage et en techniques innovantes anti-âge et minceur, ce nouvel institut vous propose un accompagnement personnalisé pour prendre soin de vous et profiter d'une pause détente tout près de chez vous !

Vous avez la possibilité de réserver votre soin en ligne via la plateforme Planity. Retrouvez également *Bloom by Émilie* sur les réseaux sociaux : [bloom_by_emilie](https://www.instagram.com/bloom_by_emilie)

📍 Lundi, mardi, jeudi et vendredi de 9h30 à 19h, mercredi de 9h30 à 13h / 18 Bd Villebois Mareuil, 35160 Montfort-sur-Meu / Émilie TOSTIVINT / 06 98 00 78 54 / bloombyemilie@gmail.com





« Maison Daniel » : une nouvelle boulangerie pâtisserie à Montfort-sur-Meu !

Quentin et Nolwenn, propriétaires de « *Maison Daniel* » viennent tout juste d'ouvrir une nouvelle boulangerie pâtisserie dans la ville. Ils vous accueillent avec toute leur expérience et leur modernité derrière la gare de Montfort-sur-Meu, au 10 rue de Rennes. Venez déguster leurs viennoiseries créatives, leurs classiques revisités et leurs pains au levain naturel. Tous leurs produits sont 100% faits maison et de saison. N'hésitez pas également à les suivre sur Instagram, où ils présentent leurs plus belles créations ! 📍 Lun. au ven. de 7h à 19h (13h30 le samedi) / 10 rue de Rennes, 35160 Montfort-sur-Meu / 02 23 43 75 40 / @maison_daniel_montfort



« O coin de la rue » : un bar/restaurant où l'on se sent bien

Paul et Lou, forts de leur nombreuses années d'expérience dans le domaine de l'hôtellerie/restauration, se lancent dans l'aventure de l'entrepreneuriat. Ils vous accueillent avec professionnalisme et dynamisme dans leur établissement fraîchement métamorphosé. Dans ce lieu à la décoration chaleureuse et propice à la convivialité, retrouvez 3 salles et 3 ambiances : un espace bar avec la rediffusion des matchs de foot, un espace lounge pour prendre un verre et déguster des tapas et une salle de restaurant pour venir goûter les bons petits plats de Lou, la cheffe de cuisine. Afin d'ouvrir le lieu à plus de diversité, *O coin de la rue*, vous proposera prochainement des soirées à thèmes.



📍 Lun. au jeu. de 9h à 23h / Ven. au sam. de 9h à 1h / Dim. de 9h à 17h / 28 Rue Saint-Nicolas, 35160 Montfort-sur-Meu / Lou MILCENT et Paul MAHE / 02 22 66 80 13 / contact@oicoindelarue.com



Un centre de remise en forme sur la commune

Dominique Clairville, infirmière diplômée d'État depuis 17 ans, vous accueille au sein du cabinet *Oze et Move*, un espace dédié à votre bien-être et à la redécouverte de votre silhouette. Spécialisée dans le bien-être et les solutions innovantes telles que l'infra-bike, une technique minceur unique en Ille-et-Vilaine, Dominique met son expertise à votre service pour des résultats durables et un suivi personnalisé. Avec des méthodes alliant technologie et sport, un diagnostic gratuit vous permettra d'établir un plan de soins en adéquation avec vos objectifs, votre profil et vos attentes pour des résultats optimaux. Au cabinet *Oze et Move*, les soins sont disponibles à la carte ou sous forme de cure. Vous pouvez réserver vos soins en ligne et suivre les actualités du centre sur Instagram.

📍 Lundi, mardi, jeudi et vendredi de 9h30 à 19h, mercredi : fermé, samedi de 9h30 à 13h / 1 chemin de la Couaille, 35160 Montfort-sur-Meu / Xavier Milin et Dominique Clairville / 06 79 72 40 81 / ozenmove@gmail.com / @oze.move

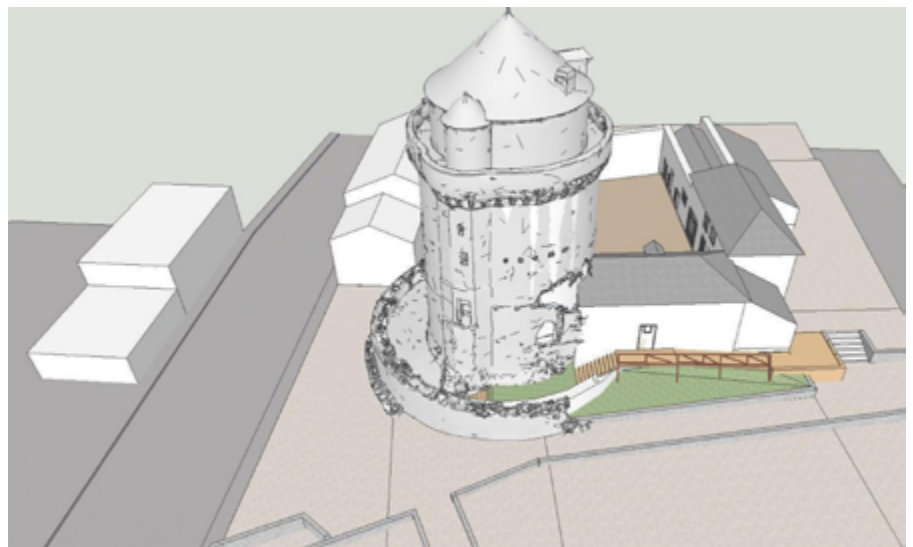
APPEL AUX DONS POUR LA RÉHABILITATION DE LA TOUR DU PAPEGAUT.

La restauration de la Tour du Papegaut est un projet ambitieux qui nécessite la mobilisation de toute la communauté. Habitants, entreprises ou amoureux du patrimoine : nous faisons appel à votre générosité pour contribuer à la restauration de ce lieu emblématique de notre ville, témoin unique de notre histoire médiévale !

SCANNEZ CE QR CODE



Pour faire un don via la Fondation du Patrimoine et participer à la restauration de la Tour du Papegaut.



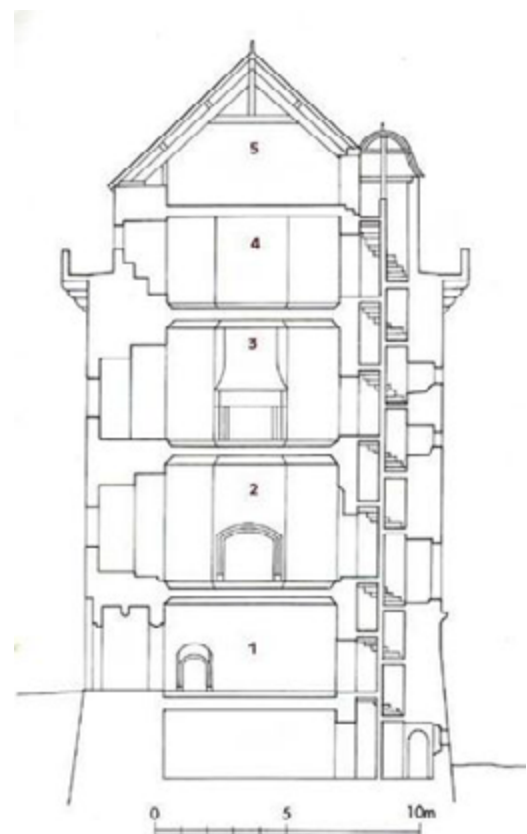
Cabinet Baizeau Architecte

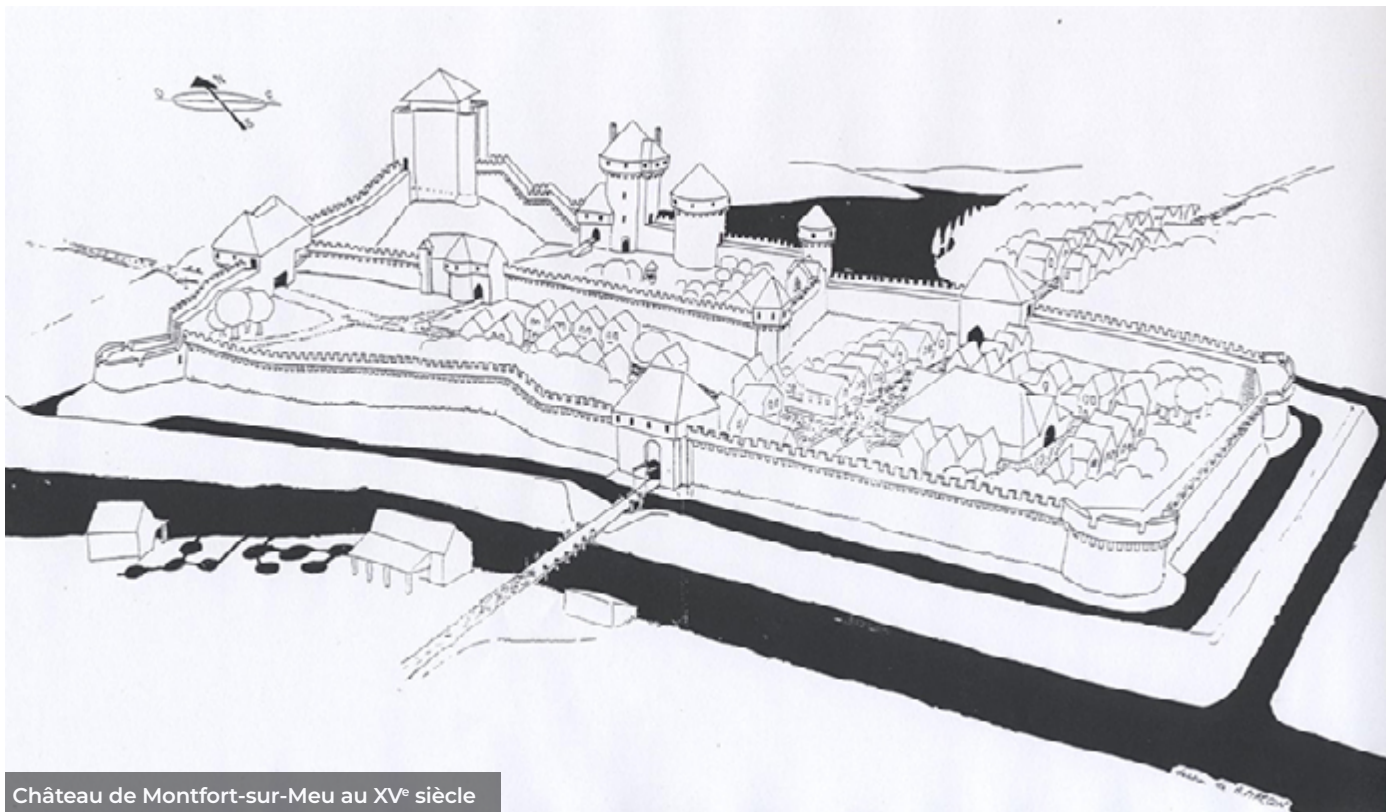
Le projet

Pour rappel, depuis 2022, la Tour du Papegaut est interdite au public en raison de son état préoccupant : fissures, humidité, végétation invasive, couvertures instables... Une restauration globale est indispensable pour assurer sa pérennité et lui offrir une nouvelle vocation culturelle.

Alors, de nombreuses réunions ouvertes à tous ont été organisées afin de réfléchir, ensemble, à l'avenir de ce joyau emblématique de notre ville. Un projet scientifique et culturel a également été mené dans l'idée de faire de la Tour un musée.

À la suite de ces réflexions, un Comité des Usagers s'est formé et s'est réuni à plusieurs reprises. Ce Comité a alors proposé de réhabiliter la Tour du Papegaut en un musée, un lieu de loisirs et d'art contemporain, dans l'objectif de mettre en valeur les richesses patrimoniales de la commune et accentuer la qualité de ses propositions artistiques et culturelles.





Château de Montfort-sur-Meu au XV^e siècle

Dernier vestige d'un dispositif de défense construit au XIV^e siècle

La Tour du Papegaut, édiflée en 1389, est le dernier vestige du château-fort de Montfort-sur-Meu, dont elle faisait partie intégrante. Ce château, initialement construit au XI^e siècle, fut reconstruit entre 1376 et 1389 par Raoul VIII de Bretagne après sa reprise aux Anglais.

Intégrée aux fortifications de la ville, la tour a joué un rôle crucial dans la défense de Montfort-sur-Meu. Elle est dotée de deux tourelles : l'une, carrée, abritait les latrines, tandis que l'autre, polygonale, contenait un escalier. En 1627, une grande partie du château fut détruite sur ordre du cardinal de Richelieu, laissant la tour comme

unique témoin de cette époque. Au fil des siècles, la Tour du Papegaut a connu différentes affectations, servant notamment de prison au XIX^e et XX^e siècle. Elle est inscrite, comme l'ensemble des remparts de la ville, à l'Inventaire Supplémentaire des Monuments Historiques depuis 1926. Plus tard, en 1977, le département céda la tour à la commune, ouvrant la voie à plusieurs campagnes de restauration. Ces travaux permirent d'y établir l'écomusée du pays de Brocéliande de 1983 à 2015, reconnu Musée de France en 2003. Aujourd'hui, la Tour du Papegaut a besoin de votre soutien pour écrire un nouveau chapitre de son histoire !



BON À SAVOIR

En soutenant la réhabilitation de la Tour du Papegaut, vous pouvez bénéficier d'une réduction d'impôt sur le revenu allant jusqu'à 66 % du montant versé. Par exemple, un don de 50 € vous ouvre droit à une réduction d'impôt de 33 €. Cet avantage fiscal est cumulable d'année en année. Les dons sont possibles jusqu'au 30 décembre 2026 sur le site de la Fondation du Patrimoine.

RÉHABILITATION DE LA FRAYÈRE ET DES BERGES.

Dans une démarche de préservation de la biodiversité locale, les services techniques de Montfort-sur-Meu ont récemment mené des travaux de réhabilitation de la frayère et des berges du Meu. Une initiative réalisée avec le soutien de l'Agence Eaux et Vilaine et de la Fédération de pêche d'Ille-et-Vilaine.



Les services techniques de Montfort-sur-Meu

La commune a récemment entrepris une action de réhabilitation de la frayère et des berges du Meu dans un objectif de préservation de la faune locale et notamment du brochet.

Ce poisson, très apprécié des pêcheurs, est aujourd'hui menacé par la disparition de ses zones de reproduction, appelées frayères. Face à ce constat, la collectivité a décidé de réhabiliter la frayère située sur le Meu (près du boulevard Duchesse Anne), afin de redonner à cette zone toute son importance écologique.

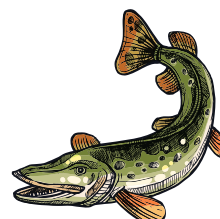
Pour mener à bien cette opération, les services techniques de Montfort-sur-Meu ont œuvré avec la Fédération de pêche d'Ille-et-Vilaine et l'Agence Eaux et Vilaine afin d'identifier les interventions nécessaires pour

restaurer cet espace. Ainsi, les joncs envahissants ont été coupés et les saules arrachés, permettant de rouvrir la frayère aux poissons.

La frayère joue un rôle clé dans le cycle de vie du brochet. Ce dernier profite des crues de fin d'hiver et du début du printemps pour y déposer ses œufs. Afin d'assurer un fonctionnement optimal, deux conditions doivent être réunies : une connexion entre la frayère et le Meu, permettant aux poissons d'accéder à cet espace durant leur période de reproduction et un assèchement partiel ou total de la frayère en été, nécessaire pour renouveler la végétation et maintenir un habitat de qualité. Ces conditions sont assurées grâce à l'installation d'un batardeau.



Le batardeau entre la frayère et le Meu.



Des coupes de bois ont eu lieu le long du Meu.



Avec des machines spéciales, les joncs ont été coupés et les saules arrachés.



LA MAISON DE SANTÉ DE MONTFORT-SUR-MEU VOUS ACCUEILLE DEPUIS DÉCEMBRE 2024.

Accompagnés par la Ville à hauteur de 435 000 €, la Région Bretagne (121 118 € dans le cadre du plan « Bien vivre en Bretagne ») et par le Département d'Ille-et-Vilaine (à hauteur de 60 000 € pour la « Dynamisation des centre-bourgs »), des professionnels de santé de Montfort-sur-Meu se sont installés dans les nouveaux locaux sur le site de l'Étang de la Cane. Regroupés dans un seul et même lieu, une trentaine de professionnels répondent aux besoins de santé des habitants.



À L'ORIGINE DU PROJET.

Dès le début de la réflexion, ce projet a été labellisé « Maison de Santé » par l'Agence Régionale de Santé. Une maison de santé pluridisciplinaire, ou pluriprofessionnelle, est, en France, un établissement regroupant des professionnels de santé exerçant plusieurs disciplines différentes et implantés notamment dans les territoires ruraux caractérisés par une faible densité de ces professionnels.

« Ce nouvel équipement va participer à une vraie dynamique de santé par la mise en place d'exercices coordonnés des soignants à l'attention des habitants » précise Pierre Guillouët, élu en charge du projet.



OÙ PRENDRE RENDEZ-VOUS ?

Attention, la maison de santé n'est pas gérée par la Ville de Montfort-sur-Meu. **Aucune prise de rendez-vous ne peut se faire en mairie.**

Prise de rendez-vous possible sur **CLICKDOC** ou directement via le secrétariat au 02 99 09 00 36.



MAISON DE SANTÉ Montfort-sur-Meu

MÉ MÉDECINS
Salle d'attente 1
Dr COUPEL Hervé

Salle d'attente 2
Dr ZOUGA Marie-Laure
Dr SRUN Samy

Salle d'attente 3

Salle d'attente spéciales

IN INFIRMIER·E·S
Cabinet de la gare
MERRIER Sandrine
LE GAL Françoise
DELAGRE-TRUITAUT Karine
BRIENS Hubert
LE GALLAIS Marion
CHAUVIN Pauline

IN INFIRMIER·E·S
Cabinet du Meu
PHILIPPE Marie
ERON Isabelle
TRAIERS Lucie

PP Podologue
MAYULIAN Irène

MK Massages KINESITHÉRAPEUTES
FENEGAZ Marie
GUILLEMINÉAUX Marion
HUARD-Thérèse
HUARD-LECHANTE Céline
KADMS Ingrid
KOUTER-GUYADER Corine

PS PSYCHOLOGUE
CLOUET
BERTIN Corine

OR ORTHOPHONISTES
LABILLET Ingrid
VALIGNON Jean



À NOTER

En grande majorité, les professionnels de santé exerçant à Montfort-sur-Meu (MSP et hors Maison de Santé) sont regroupés au sein d'une SISA (Société Interprofessionnelle de Soins Ambulatoires).

Ce regroupement, au sein de la SISA, vise à un exercice commun et coordonné dans le but d'améliorer la qualité de la prise en charge des personnes, tout en favorisant la cohérence du parcours de soin.

La SISA peut travailler également à des actions de prévention et expérimenter de nouvelles organisations et réponses en santé.

Prochainement, le pôle Addiction-Précarité du Centre Hospitalier Guillaume Régnier mettra en place une permanence au sein de la MSP à destination des habitants du territoire.

Un médecin, un infirmier et une psychologue pourront être présents à tour de rôle.

Date d'ouverture de la permanence et infos complémentaires à venir sur le site de la Ville.

LISTE DES PROFESSIONNELS DE SANTÉ

présents au sein de la Maison de Santé Pluridisciplinaire (MSP)

Médecins

Docteur COUEPEL
Docteur JACQ
Docteur JOUGA
Docteur MATHIEU
Docteur OGIER-DENIS
Docteur PAUJEAN
Docteur SRUN

Osthéopathe

Monsieur DEJOUR

Podologue

Madame MAUVILLAIN

Psychologue

Madame BERTIN

Masseurs Kinésithérapeutes

Madame FESNEAU
Madame NGUYEN-GUYADER
Madame HUARD-LECHARTRE
Monsieur FOUCAUD
Monsieur GUILLEMINEAU
Monsieur HUARD
Monsieur MAGNE

Infirmiers et infirmières

Madame CHAUVIN
Madame DELAGREE-TRUFFAUT
Madame GRANGER
Madame LE GALLAIS
Madame MERRER
Monsieur BRIENS
Monsieur LE GAL

Orthophonistes

Madame GABILLET
Madame HEROQUIN
Madame TALMON

Professionnels de santé hors Maison

Orthoptiste Madame RENAULT

Psychomotricienne Madame LE QUERE

Orthophoniste Madame JEGOUX



Une infirmière Azalée est présente également au sein de la MSP.

Elle exerce en étroite collaboration avec les médecins généralistes afin de délivrer des informations adaptées pour l'éducation thérapeutique des patients atteints de maladies chroniques ou présentant des facteurs de risques particuliers.

Liste de l'ensemble des professionnels de santé de Montfort-sur-Meu prochainement disponible sur le site de la Ville.

MONTFORT POUR VOUS AVEC VOUS

Pas de parution.

V.HUET

L'ÉNERGIE DU COLLECTIF

Pas de parution.

D. DAVID, T. TILLARD, M. SEMPEY, D. THIRION, R. PARTHENAY

PARTAGEONS NOS FORCES : INVENTONS DEMAIN !

« Plus nous sentons le besoin d'agir, plus nous devons nous efforcer à la réflexion. Plus nous sommes tentés par le confort de la méditation, plus nous devons nous lancer dans l'action ». Cette citation philosophique à l'usage des non-philosophes, d'Albert Jacquard, pourrait assez bien résumer nos intentions de cette année.

2025, malgré le contexte financier départemental et national très défavorable, va en effet être caractérisée par la mise en chantier et l'aboutissement de trois projets d'envergure en investissement, que nous avons à chaque fois tenté de concerter au mieux avec la population. Tout d'abord devrait commencer en mai prochain la réalisation de l'aménagement du centre-ville,

concrétisant les réflexions du comité consultatif des mobilités autour des rues Saint-Nicolas, de Hennau, de l'Étang de la Cane et du square de la gare, que nous espérons terminer en septembre. Courant juin, pour une durée estimée de 16 à 18 mois, ce sera la Tour Papegaut qui verra la première étape de montée des échafaudages dans le ciel montfortais pour une réouverture escomptée de l'équipement à vocation culturelle en septembre 2026.

Enfin en fin d'année, si tout va bien, en prévoyant un arrêt des travaux pendant la trêve des confiseurs pour ne pas pénaliser le commerce, ce sera le chantier de la rue de l'Horloge, de la rue des Dames et de la place Guittai qui sera lancé.

L'ensemble de ces travaux confiés aux entreprises de Bâtiment et de Travaux Publics nécessiteront un suivi quotidien pour limiter la gêne des riverains, des commerçants, plus généralement des habitants, et seront naturellement accompagnés par les élus et les services de la ville de Montfort-sur-Meu pour répondre à toutes vos interrogations. Pour autant, nous appelons par avance à l'indulgence et la compréhension de chaque citoyen au regard des nuisances que ceux-ci occasionneront nécessairement, malgré le professionnalisme et la vigilance de chacun des intervenants, en ayant à l'esprit que tous ces travaux sont engagés en faveur de l'amélioration du cadre vie de notre commune et de ses habitants.

LES PLACES DES HALLES, GUITTAI ET LA RUE DE L'HORLOGE RÉAMÉNAGÉES FIN 2025.

De nombreux travaux, qui débiteront à l'automne 2025, seront réalisés sur cette place centrale et la rue de l'Horloge. Le chantier s'intègre dans un projet plus global autour de la mobilité.

Le projet de réaménagement de la place Guittai, place des Halles et de la rue de l'Horloge a été initié en 2022 par la municipalité. Ce projet poursuit les objectifs suivants :

- Remettre en état la chaussée dégradée et dangereuse dans le but de diminuer le risque d'accidents.
- Réduire la vitesse des automobiles pour faciliter la mobilité de tous en sécurité.
- Proposer des terrasses plus nombreuses et plus conviviales.
- Permettre l'accès PMR au plus grand nombre de commerces.
- Créer des espaces perméables qui permettent à la pluie de pénétrer les sols.
- Travailler à la réfection des réseaux d'assainissement.

Après plusieurs phases de concertation, le périmètre du projet initial a été revu. Le projet prévoit, aujourd'hui, la réfection de la rue de l'Horloge, la mise en accessibilité du plus grand nombre de commerces et la réfection de la place de Guittai.

Si le nouveau projet prévoit d'accueillir huit arbres, afin de permettre la déviation de la voie, deux arbres et sept places de stationnement seront supprimées. Le reste du parking présent sur la place des Halles est conservé et reste inchangé.



Rue de Guittai - Côté terrasse du Clos Margot



Rue de l'Horloge vers la place Guittai

À NOTER



Le calendrier prévisionnel prévoit un démarrage des travaux en novembre 2025. Les commerçants et riverains seront concertés au préalable afin de limiter l'impact des travaux sur les différents usages de la place.

AGENDA

MARS - JUIN
2025

RETROUVEZ L'ENSEMBLE DES ÉVÈNEMENTS SUR :
WWW.MONTFORT-SUR-MEU.BZH

MARS

> 22 ET 23/03 : Brocéliande Drum Show

Salon des amoureux de la batterie et des percussions. Démonstration de batteurs professionnels d'ici et d'ailleurs. Rencontres et échanges. Showroom gratuit. Démonstrations payantes.
Le Confluent

> JUSQU'AU 28/03 : Expo photo de « Statues vivantes ou inertes »

L'association Céhapi vous propose une exposition photo de statues « vivantes ou inertes » présentée par Alain Mesnil. Accès libre. *Quai n°3*

> 29/03 - 10H30 À 12H : Atelier numérique

Thème « *J'organise mes vacances !* » Destinations, vols, hébergements... Tout ce qu'il faut savoir pour devenir autonome dans la gestion de ses voyages. Gratuit. Sur inscription.
Médiathèque Lagirafe

> MARS - AVRIL : Pazap'Art

Rendez-vous pensé comme un voyage entre art contemporain et littérature, en 2025, le thème de « l'absurde » sera mis à l'honneur dans les 7 médiathèques du territoire.
Médiathèque Lagirafe

> DU 31/03 AU 13/04 : Expo photo « Santé mentale : le lien »

> Vernissage le lundi 31 mars de 12h15 à 13h30. L'association Céhapi vous propose une exposition photo consacrée à la santé mentale. Accès libre. *Quai n°3*

AVRIL

> DU 1^{ER} AU 19/04 : Exposition

La grande histoire du dessin sans fin, une fresque géante interactive par Elly Oldman. Accès libre. Tout public.
Médiathèque Lagirafe

> 3/04 - 20H30 : Nos courses folles (musique)*

Chansons à voir autant qu'à entendre. *Le Confluent*

> 24/04 - 20H30 : Avec Hélène (théâtre)*

Pièce radiophonique sur un plateau de théâtre. *L'Avant-Scène*

MAI

> 1/05 - 9H30 : Course du muguet

Ne manquez pas la 43^e édition de la Course du Muguet. Organisé par l'EAPB. 5 courses sont au programme cette année.
Toute la ville

> 3 ET 10/05 - 20H30 / 4 ET 11/05 À 15H : « Un cirque pas possible... » (théâtre)

Le Petit Grain de Folie vous présente sa comédie. *L'Avant-Scène*

> 16/05 - 19H : Un personnage sans histoire (fiction-réalité)*

Spectacle entre fiction et réalité autour de la vie d'une marionnette en quête d'histoire. *L'Avant-Scène*

> DU 22 AU 25/05 : les Équismarts

Rendez-vous pour la grande fête du cheval, avec Jumping International et spectacle équestre le 24 mai 2025.
Rue des Cordiers à Montfort-sur-Meu

> 24/05 - 12H : Fête de la Nature

Venez participer à une journée de fête avec de nombreuses animations autour de la nature !
Parc de l'Étang de la Cane

> DE MAI À SEPTEMBRE 2025 : les marchés animés

Ne manquez pas ces moments de convivialité et de découverte artistique les 17 mai, 20 juin, 5 juillet, 29 août et le 20 septembre !

JUIN

> DU 7/06 AU 14/06 : Festival de basket

Le Montfort Basket Club organise la 37^e édition de son festival de Basket les 7-8-9 & 14 juin. *COSEC*

> 8/06 À 14H : Fête du théâtre - Athéna en Scène

Restitution des ateliers théâtre, et présentation au public des spectacles créés et montés pendant l'année.
L'Avant-Scène

> 20/06 À 18H : Fête de la musique

Venez célébrer la musique sous toutes ses formes !
Toute la ville

* Spectacles de la Saison Culturelle, programme complet téléchargeable sur le site de la Ville.

C'est Montfort ! c'est la rubrique dédiée à l'histoire de votre ville.

LE SAVIEZ-VOUS ?

Montfort-sur-Meu possède au sein des collections de la ville une quantité importante de photos. Les plus anciennes, celles du fonds Legendre, permettent de nous projeter une centaine d'années en arrière : au tout début du XX^e siècle. Sur ces quelque 11 000 clichés, il est souvent possible d'identifier le lieu grâce aux bâtiments ainsi qu'aux annotations imprimées ou griffonnées à la main.

Les visages au contraire nous donnent souvent du fil à retordre. C'est le cas sur cette carte postale du tout début du siècle dernier prise à l'abbaye Saint-Jacques (actuel CFTA), devant la chapelle de la Sainte-Vierge encore visible aujourd'hui. Nous savons que les petites filles sont alors encadrées par des sœurs : les Ursulines, la photo a été prise entre 1905 (début de carrière de Charles Legendre, le photographe) et 1910 (année d'expulsion des sœurs). Malgré ces informations, sans témoin du passé capable de reconnaître les visages, les fillettes restent anonymes : pas de nom, pas d'histoire. Qui étaient-elles, que sont-elles devenues ? Nul ne peut le savoir.



Mais alors, ce récit, pourquoi ne pas l'inventer ? Le service patrimoine de la ville vous invite à imaginer l'histoire de ces personnages qui n'en ont pas lors d'un atelier d'écriture, le samedi 17 mai prochain à 10h à la médiathèque Lagirafe. Réservation obligatoire (places limitées) :

mediation.culturelle@montfort-sur-meu.bzh

Cet atelier est en lien avec le spectacle « *Un personnage sans histoire* » de la

compagnie Drolatic Industry dont la représentation aura lieu le **16 mai à 19h** à l'Avant-Scène.

Dans ce spectacle, le comédien Gilles Debenat nous présente une situation critique : le manque d'inspiration ! En effet, sa marionnette est très inquiète : sans idée de la part de son créateur ni spectacle, elle se sent comme une coquille vide, elle n'a plus aucun but dans

la vie. Un personnage sans histoire est donc une métaphore de notre condition humaine et pose à travers la marionnette la question que tout le monde se pose : quel est le sens de la vie ?

Plus d'informations : billetterie@montfort-sur-meu.bzh ou 07 86 67 16 26 (tarif plein 14€/réduit 10€/moins de 18 ans 7€).

ÉTAT CIVIL

Depuis **SEPTEMBRE 2024**



Registre des naissances :

31 reconnaissances.

43 naissances hors commune (petits Montfortais nés à Rennes ou Saint-Grégoire).

1 naissance sur la commune



Registre des décès :

133 décès sur la commune.

24 décès de Montfortais en dehors de la commune.



Registre des mariages :

21 mariages célébrés sur la commune.



1994 rendez-vous d'enregistrement de demandes de cartes nationale d'identité et de passeports.

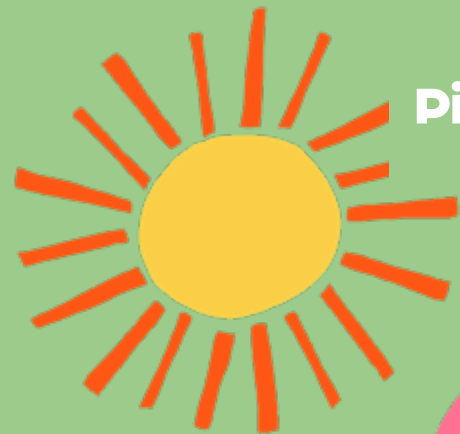
FÊTE DE LA NATURE

24 MAI 2025

ÉTANG DE LA CANE

12H
Pique-nique
convivial

14H-18H
Animations



MONTFORT
NATURE

Montfort
sur Meuse
terre d'éveil